



# Tagesfamilien Glarnerland

## Jahresbericht 2017



### Vorstand Tagesfamilien Glarnerland

#### Co-Präsidium / Personal und Weiterbildung

Melanie Kistler, Niederurnen  
Heinrich Knöpfel, Niederurnen

#### Aktuarin

Monika Treier, Mollis

#### Finanzen

Franziska Gallati, Niederurnen

#### Tageseltern-Vertretung

Brigitte Speich, Luchsingen

#### Eltern-Vertretung

Jeanette Suter, Haslen

#### Website/Infos

[www.tagesfamilien-glarnerland.ch](http://www.tagesfamilien-glarnerland.ch)



Tagesfamilien betreuen mit Herz

## **Geschäftsstelle**

Franziska Gallati  
079 910 37 44  
info@tagesfamilien-glarnerland.ch

## **Vermittlung**

**Ganzer Kanton Glarus**  
Petra Jenny  
079 580 76 17  
vermittlung-mitte@tagesfamilien-glarnerland.ch

## **Kontaktadresse**

Tagesfamilien Glarnerland  
Hintere Villastr. 4  
8755 Ennenda

## Jahresbericht 2017 des Co-Präsidioms

---

In unserem neunten Betriebsjahr, lief für einmal fast alles in geordneten Bahnen. Nachdem wir an der HV den Vorstand glücklicherweise wieder besetzen konnten sind wir voller Hoffnung ins 1. Jahr als Co-Präsidium gestartet und konnten die zu lösenden Aufgaben sinnvoll und unseren Neigungen und unseren Erfahrungen entsprechend aufteilen. Obwohl sich Heini immer wieder gerne als Lehrling bezeichnet war dies auf jeden Fall nicht so und er hat sich schnell in die neuen Aufgaben hineingekniet und der frische Wind tut uns allen gut. Auch Monika Treier-Grünenfelder die vor allem das Schreiben der Protokolle übernommen hat und sich aber auch sonst mit ihrem vielfältigen Wissen und ihrer gewinnbringenden und doch kritischen Art in unseren Vorstand einbringt ist eine grosse Bereicherung für uns alle.

Leider mussten wir dann im Laufe des Frühlings von der Kündigung unserer langjährigen Vermittlerin für Glarus Nord Claudia Stahel Kenntnis nehmen. Nach vielen Überlegungen, wie es nun weitergehen soll, haben wir entschieden momentan mit einer Vermittlerin für das ganze Glarnerland zu arbeiten und haben das Pensum von Petra Jenny dementsprechend aufgestockt. Nicht zuletzt auch, weil unser Dachverband kibesuisse Vermittlungsstellen von unter 20% als zu wenig attraktiv für die Arbeitnehmerin hält. Petra Jenny hat sich sehr gut in ihrer Rolle als alleinige Vermittlerin eingearbeitet und wird in ihrer Fachlichkeit und Weiterentwicklung von Melanie Kistler begleitet, damit trotzdem das 4-Augen Prinzip angewendet werden kann. Die Geschäftsstelle /Inkasso wird nun seit einiger Zeit schon in professioneller Arbeit von Fränzi Gallati geführt. Auch die „Büroräumlichkeiten“ im Sitzungszimmer im Revier Ennenda haben sich nun bewährt und voller Fleiss wird dort gearbeitet. Die operative Leitung (Fränzi Gallati und Petra Jenny unter der Leitung Melanie Kistler) trifft sich ca. alle 6-8 Wochen um anstehende Neuerungen betreffend Betreuung etc., Fallbesprechungen und sowie auch die Weiterbildungen für unsere Tageseltern zu organisieren und vorzubereiten. Herzlichen Dank dem Team für seine gute Arbeit. Wie wir der Statistik entnehmen können ist auch der Anteil der geleisteten Betreuungsstunden im Rahmen der Vorjahre. Unseren vielen angestellten Betreuungspersonen im Tagesfamilien-Bereich gilt unser Dank für ihre geleistete Arbeit. Auch den gebenden Eltern gilt an dieser Stelle unser Dank für das uns entgegengebrachte Vertrauen.

Die Zusammenarbeit mit Kanton, Gemeinden, KESB und den sozialen Diensten klappte auch im vergangenen Jahr zu unserer Zufriedenheit und wir danken allen für diese Zusammenarbeit, das Vertrauen das uns entgegengebracht wird und nicht zuletzt auch herzlich für die finanziellen Zuwendungen respektive Vereinbarungen die wiederum getroffen werden konnten. Auch bei unseren Gönnern möchten wir uns auf diesem Weg herzlich bedanken.

Wir sind sicher, dass auch das 10. Betriebsjahr wiederum einige Neuerungen, Überraschungen und Herausforderungen an uns stellen wird und freuen uns auf diese, mögen sie meistens positiver Art sein. Gemeinsam mit Vorstand, Vermittlung, Geschäftsstelle und den Betreuungspersonen werden wir die gestellten Aufgaben meistern und somit weiterhin auf gutem Kurs bleiben.

Februar 2018

Melanie Kistler

Heini Knöpfel

## Jahresbericht 2017 Vermittlung

---

Gerne blicke ich auf meine vielfältige Tätigkeit als Vermittlerin ins vergangene Jahr zurück. Der Jahresanfang war mit intensiver Suche nach neuen Betreuungspersonen gekennzeichnet. Stelleninserate wurden aufgeschaltet, Bewerbungsgespräche geführt. Wir durften 8 neue Tagesfamilien im Verlauf des Jahres einstellen. Alle neuen Betreuungspersonen betreuen derzeit eins oder mehrere Kinder. Nach wie vor haben wir in gewissen Gemeinden Bedarf an neuen Tagesplätzen, diese vor allem in Glarus Nord.

Nachdem Fränzi Gallati, von ihrer Vorgängerin Ursula Briggen, gut eingearbeitet worden ist, startete sie ihre Arbeit anfangs Januar mit viel Freude.

Im Mai durften wir, dank einem grosszügigen Spender, Zirkusluft schnuppern. Der Aufmarsch und die Freude bei allen Teilnehmenden waren gross. Der Empfang der Familie Mugg und ihren Mitarbeitern war herzlich. Viele Attraktionen wurden von den Familien ausprobiert und teilweise intensiver geprobt. Am Abend waren wir bereit für eine vorstellungsreife Aufführung von kleinen und grossen Akrobaten!

Die Weiterbildung im Mai, galt dem neuen Eingewöhnungsmodell. Eingewöhnung ist die Zeit, in der sich ein Tageskind mit der Betreuungsperson, der neuen Umgebung und den anderen Kindern vertraut macht und zur Tagesmutter eine Bindung aufbaut. Die Betreuungspersonen kamen sehr schnell zur Erkenntnis, dass das Kind die Dauer der Eingewöhnung bestimmt. Eltern ist es oft nicht bewusst, dass ihr Kind eine Eingewöhnungszeit benötigt, da sie diese Situation nicht kennen. Je deutlicher und verbindlicher die Vorgaben der Tagesfamilienorganisationen sind, desto einfacher wird der gemeinsame Start.

Mit einem gut strukturierten Eingewöhnungskonzept und der Zusammenarbeit von Eltern und Betreuungsperson, durften wir schon einige Kinder nach diesem Modell eingewöhnen.

Studien haben aufgezeigt, dass die erhöhte Krankheitsrate der Kinder verringert werden kann, wenn die Eingewöhnung behutsam und in Elternbegleitung erfolgt.

Die Qualitätssicherheit unserer Betreuungspersonen liegt uns sehr am Herzen. Im Jahr 2017 durften drei neue Betreuungspersonen den Tageselterngrundkurs bei Kibesuisse erfolgreich abschliessen. Die Absolvierung der Tageselterngrundbildung innerhalb eines Jahres und der Besuch des Kurses Notfälle bei Kleinkindern, sind Bedingungen für eine Anstellung.

Seit Juli 2017, habe ich die Vermittlung für den ganzen Kanton übernommen. Ich danke Frau Claudia Stahel herzlich, für die wertvolle Zusammenarbeit und wünsche Ihr privat und beruflich alles Gute.

Ich danke dem Vorstand, und der Geschäftsstellenleitern für die wertvolle Zusammenarbeit im vergangenen Jahr. Der Dank gilt auch allen Eltern für das entgegengebrachte Vertrauen.

Der grösste Dank gilt an die flexiblen, liebevollen Betreuungspersonen, dank ihnen dürfen wir so gute Plätze anbieten.

Ein Dankeschön geht an die Behörden, Gemeinden und an den Kanton für die gute Zusammenarbeit und die finanzielle Unterstützung.

Petra Jenny, Februar 2018

## Tagesfamilien in Zahlen 2017

Die Anzahl Betreuungsstunden sind gestiegen auf 20'433. Übers ganze Jahr wurden 65 Kinder betreut. Es wurden neue Tagesfamilien abgeklärt und mit 8 neuen Tagesmüttern ein Arbeitsvertrag abgeschlossen.

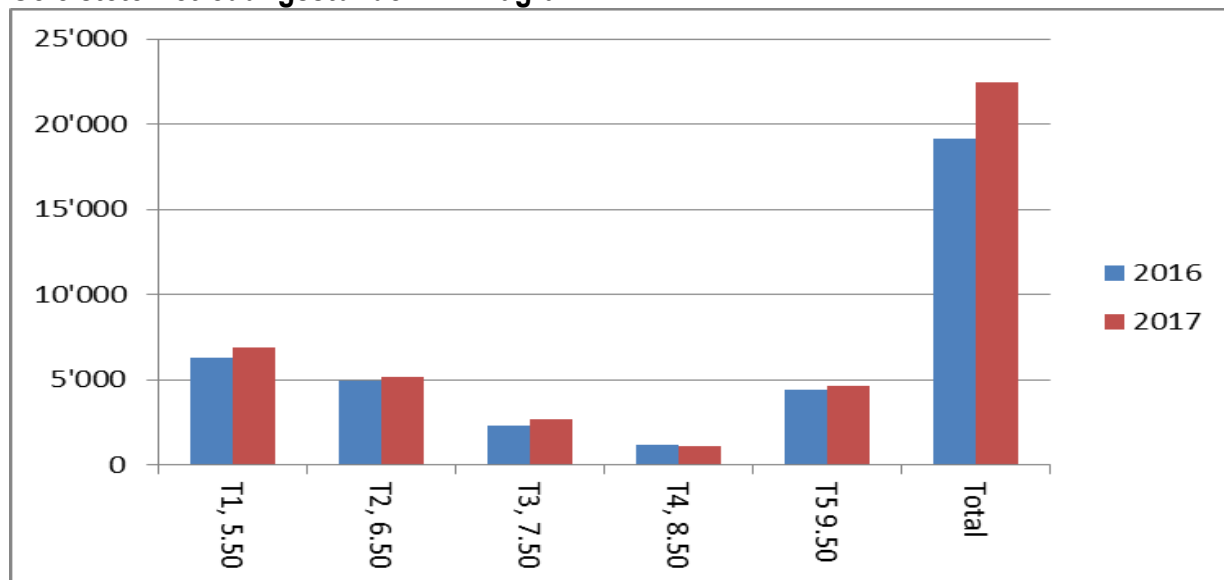
In diesem Jahr stieg die Zahl der geleisteten Betreuungsstunden im tiefsten Tarif um auf 34% und die Betreuungsstunden im höchsten Tarif blieben gleich wie im letzten Jahr bei 23%.

Auch im Jahr 2017 erhielten wir wieder die Unterstützung durch alle drei Gemeinden des Kantons. Zudem wurde der Tagesfamilienverein durch einige Spenden getragen. Der Anlass im Zirkus Mugg im Frühling 2017, den uns ein grosszügiger Gönner ermöglicht hat, war ein Erlebnis für Gross und Klein.

Das in den Verein gesetzte Vertrauen bestätigt das Bestreben, neben Krippen und Tagesstrukturen als Tagesfamilienverein einen wertvollen Beitrag zur familienergänzenden Kinderbetreuung zu leisten.

Sechs unserer Tagesmütter sind mit dem Prädikat Tageseltern Plus ausgezeichnet. Die Auszeichnung „Tagesmutter / Tagesvater plus+“ zeigt den Einsatz der Tageseltern, ein Mehr an Bildung und einen Mindestumfang an Betreuungspraxis auszuweisen. „Tagesmutter / Tagesvater plus+“ soll zu einem Qualitätsstandard gegenüber den Partnern (Eltern, Fachstellen, Behörden) werden. Es freut den Verein, dass bereits so viele Tagesmütter sich für diese Auszeichnung interessieren, obwohl diese momentan noch nicht lohnwirksam ist.

### Geleistete Betreuungsstunden im Diagramm



### Geleistete Betreuungsstunden in Zahlen

Total	2016 Total	2016 in %	2017 Total	2017 In %
T1, 5.50	6'289	33%	6'876	34%
T2, 6.50	4'974	26%	5'174	25%
T3, 7.50	2'308	12%	2'651	13%
T4, 8.50	1'187	6%	1'118	5%
T5, 9.50	4'385	23%	4'615	23%
Total	19'142	100%	20'434	100%

### Betreuungsstunden pro Gemeinde

	Anzahl Betreuungsstunden	Prozentualer Anteil
Glarus Nord	8'899	43,6%
Glarus	8'750	42,8%
Glarus Süd	2'785	13,6%
<b>Total</b>	<b>20'434</b>	<b>100%</b>

### Anzahl betreute Kinder pro Gemeinde

Januar – Dezember 2016		Tarif1 SD*	Tarif1	Tarif2	Tarif3	Tarif4	Tarif5
Anzahl Kinder Glarus Nord	35	1	8	4	6	3	12
Anzahl Kinder Glarus	18	1	7	7	1	1	6
Anzahl Kinder Glarus Süd	11	0	6	1	0	1	3
<b>Total</b>	<b>66</b>	<b>2</b>	<b>21</b>	<b>12</b>	<b>7</b>	<b>5</b>	<b>21</b>

\*Durch Sozialdienst begleitete Betreuungsverhältnisse. Zahlen sind im Total T1 enthalten.

### Betreuung Säuglinge pro Gemeinden (Kinder bis 18 Monate)

	Säuglinge
Glarus Nord	3
Glarus	3
Glarus Süd	0
<b>Total</b>	<b>6</b>

Markus Jacober, Glarus  
Alice Keller, Glarus

**Revisionsbericht**  
zuhanden der  
**Hauptversammlung**  
**vom 15. März 2018**  
**des Vereins Tagesfamilien Glarnerland**

**Jahresrechnung 2017**

Sehr geehrte Frau Präsidentin  
Sehr geehrter Herr Präsident  
Sehr geehrte Vorstandsmitglieder

Auftragsgemäss haben wir die auf den 31. Dezember 2017 abgeschlossene Jahresrechnung (umfassend die Zeitperiode vom 01. Januar bis 31. Dezember 2017) im Sinne der gesetzlichen Vorschriften geprüft.

Wir haben festgestellt, dass

- die Bilanz und die Erfolgsrechnung mit der Buchhaltung übereinstimmt;
- die Buchhaltung ordnungsgemäss geführt ist;
- bei der Darstellung der Vermögenslage und des Geschäftsergebnisses die gesetzlichen Bewertungsgrundsätze sowie die Vorschriften der Statuten eingehalten sind.

Aufgrund der Ergebnisse unserer Prüfung empfehlen wir, die vorliegende Jahresrechnung mit einem **Gewinn von Fr. 8'879.67** zu genehmigen. Das Vereinsvermögen des Vereins beträgt **Fr. 105'593.34**.

Der Kassiererin Franziska Gallati sei, mit dem besten Dank für Ihre umfangreiche und gut geleistete Arbeit, Entlastung zu erteilen.

Freundliche Grüsse

Die Rechnungsrevisoren:

Markus Jacober



Alice Keller



Glarus, 26. Februar 2018

## Jahresrechnung 2017

Konto-Nr.	Beschreibung	CHF	CHF	CHF
5001	Entschädigung Betreuung (brutto)	136'454.41		
5002	Verpflegung und Spesen Kind	19'820.40		
5004	Entschädigung Weiterbildung	2'190.00		
5006	Infrastrukturbeitrag	10'217.31	168'682.12	
5111	Entschädigung Vermittlung	16'043.07		
5112	Entschädigung Inkasso	9'754.76		
5113	Entschädigung Vorstand	1'424.79		
5114	Entschädigung Präsidium	500.00	27'722.62	
5700	AHV/ALV/IV/FaK/EO	12'928.10		
5710	Pensionskasse (BVG)	637.89	13'565.99	
5751	Unfallversicherungen (UVG)	1'141.60		
5752	Krankentaggeldversicherung (KTG)	1'516.20	2'657.80	
5800	Reisespesen	726.76		
5810	Ausbildungen/Weiterbildungen	1'741.10		
5820	Stelleninserate Personal	598.75	3'066.61	
6300	Sachversicherungen (Haftpflicht)	334.46	334.46	
6500	Büromaterial, Drucksachen	1'549.15		
6510	Porti, Telefonkosten	2'595.60		
6511	Informatikaufwand	2'405.68		
6512	Werbung, Flyer	61.35		
6520	Beiträge, Spenden	766.40		
6530	Beratung, Revision	0.00		
6540	Bürokosten	1'330.00		
6570	Geschenke, Vergabungen	303.65	9'011.83	
6705	Rundungsdifferenz	-0.05		
6710	Anlässe	8'286.00	8'285.95	
6940	Spesenaufwand Bank	231.00	231.00	
	<b>Totals Aufwand</b>		<b>233'558.38</b>	
3100	Erträge Elternrechnungen	175'356.80		
3105	Erträge Soz.Dienst-Rechnungen	5'164.70		
3120	Erträge Bearbeitungsgebühr	1'400.00		
3135	Erträge Jahresberichte KESB	4'350.00	186'271.50	
3350	Delkredereveränderungen	200.00	200.00	
3420	Leistungsvereinbarung Kanton GL	25'000.00		
3430	Leistungsvereinbarung Gemeinde Glarus Süd	5'000.00		
3440	Unterstützung Gemeinde Glarus	6'250.00		
3450	Vereinbarung Gemeinde Glarus Nord	9'000.00	45'250.00	
3500	Spenden	1'277.70		
3510	Sponsorbeiträge	500.00	1'777.70	
6950	Zinsertrag Bank	13.45	13.45	
7000	Ausserordentlicher Ertrag	0.40		
7502	Auflösung Rückstellung	8'925.00	8'925.40	
8000	Abschluss	-8'879.67	-8'879.67	
	<b>Total Ertrag</b>		<b>233'558.38</b>	
	<b>Gewinn</b>		<b>8'879.67</b>	

Ennenda, 26.02.2018



## Bilanz /Agenda

---

Konto	Bilanz	CHF	CHF
1020	Raiffeisen CH02 8103 1000 0043 9436 7	136'548.59	
1110	Debitoren	22'016.85	
1120	Delkredere	-2'200.00	
1300	Aktive Rechnungsabgrenzung TA	1'137.49	
2000	Kreditoren		16'463.10
2300	Passive Rechnungsabgrenzung TP		3'971.49
2690	Rückstellungen Personalausbau		4'500.00
2691	Rückstellungen Aus- und Weiterbildung		5'000.00
2692	Rückstellungen Infrastruktur		3'000.00
2693	Rückstellung Mitarbeiteranlässe		8'975.00
2694	Rückstellung Lohnerhöhung Tageseltern		10'000.00
2800	Vereinsvermögen		105'593.34
	<b>Total</b>	<b>157'502.93</b>	<b>157'502.93</b>

Ennenda, 26.02.2018

**Unsere Bankverbindung:  
Raiffeisenbank Glarnerland, 8752 Näfels**

**CH02 8103 1000 0043 9436 7  
Tagesfamilien Glarnerland  
Hintere Villastr. 4  
8755 Ennenda**

## Agenda 2018

---

### Kibesuisse Tageseltern-Grundausbildung

Schmerikon      Februar/März 2018  
Kreuzlingen     April/Mai 2018  
St. Gallen       Juni/August/September 2018  
Wattwil          August /September 2018  
Sargans          Oktober/November 2018

Genaue Kursdaten und Zeiten sind zu finden unter:

[www.kibesuisse.ch/verband/weiterbildung/ausbilden/grundbildung-tageseltern-ostschweiz.html](http://www.kibesuisse.ch/verband/weiterbildung/ausbilden/grundbildung-tageseltern-ostschweiz.html)

### Kibesuisse Weiterbildungskurse

Ein vielfältiges Angebot an Kursen ist zu finden unter:

[www.kibesuisse.ch/verband/weiterbildung.html](http://www.kibesuisse.ch/verband/weiterbildung.html)

### Interne Weiterbildung Tagesfamilien Glarnerland

**19.30 Uhr / ReVier Ennenda**

28. Februar 2018      Coaching-Abend (Kleingruppe) Melanie Kistler, Petra Jenny  
19. April 2018        Coaching-Abend (Kleingruppe) Melanie Kistler, Petra Jenny  
02. Mai 2018          Coaching-Abend (Kleingruppe) Melanie Kistler, Petra Jenny  
Sept./Okt. 2018      Thema und genaues Datum wird noch bekanntgegeben.  
31.10.2018            Wellness für Tagesmütter, genaue Infos folgen.

## Unterstützer / Spender / Sponsoren

---

**G**larner  
**G**emeinnützige

- **Glerner Gemeinnützige**
  - **Evangelisch-Reformierte Landeskirche des Kantons Glarus „Kollekte“**
  - **Evangelische Frauenhilfe Glarus**
  - **Röm.-kath. Pfarramt Glarus „Kollekte“**
- 

- **Raiffeisenbank Glarnerland**
- 

**RAIFFEISEN**



**Kinderlärm ist Zukunftsmusik.**

(Autor unbekannt)