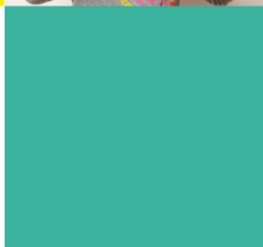


Tagesfamilien Glarnerland

Jahresbericht 2019



Vorstand Tagesfamilien Glarnerland

Präsidium / Personal, Weiterbildung & Kommunikation

Melanie Kistler, Niederurnen

Aktuarin

Monika Treier, Mollis

Finanzen

Franziska Gallati, Niederurnen

Tageseltern-Vertretung

Brigitte Speich, Luchsingen

Beisitzerin

Tamara Schuler, Näfels

Eltern-Vertretung

Jeanette Suter, Haslen

Website/Infos

www.tagesfamilien-glarnerland.ch



Tagesfamilien betreuen mit Herz

Geschäftsstelle

Franziska Gallati
079 910 37 44
info@tagesfamilien-glarnerland.ch

Vermittlung

Ganzer Kanton Glarus
Petra Jenny
079 580 76 17
vermittlung-mitte@tagesfamilien-glarnerland.ch

Kontaktadresse

Tagesfamilien Glarnerland
Hintere Villastr. 4
8755 Ennenda

Gerne berichten wir über das vergangene Jahr, unsere Tätigkeiten in der Vermittlung, Geschäftsstelle und dem Vorstand. Die Arbeit ist geprägt von der engen Zusammenarbeit im operativen Team (Vermittlung, Geschäftsstelle, pädagogische Leitung).

Die Vermittlerin ist die Anlaufstelle für Eltern, die eine Tagesbetreuung in Tagesfamilien für ihre Kinder suchen, aber auch für Familien, die gerne Tageskinder bei sich aufnehmen möchten. Das Zusammenführen und Begleiten beider Parteien stehen im Zentrum der Arbeit. Die vielseitige Tätigkeit beinhaltet viele Facetten. Bewerbungsgespräche und Mitarbeitergespräche führen, Anmeldungen der individuellen Betreuungsbedürfnisse der Eltern und deren Kindern bearbeiten, Jahresgespräche mit Eltern und Betreuungspersonen führen, Tageselternabklärungen im Auftrag der KESB und die Zusammenarbeit mit den Sozialen Dienste gehören ebenfalls zu den interessanten Aufgaben einer Vermittlerin.

Betreuungspersonen, die für uns arbeiten, sind verpflichtet im ersten Arbeitsjahr die Grundbildung für Tageseltern und den Nothelferkurs für Kleinkinder abzuschliessen. Diese Grundausbildung, wird von *kibesuisse*, dem nationalen Verband Kinderbetreuung Schweiz durchgeführt. Letztes Jahr durften wir 2 Mitarbeiterinnen ausbilden lassen.

Das operative Team traf sich zur regelmässigen Fallbesprechung, Austausch und Qualitätssicherung. Das operative Team, traf sich auch dieses Jahr wieder mit den Verantwortlichen der KESB. Der gemeinsame Austausch über die jährlichen Berichterstattungen, bezüglich der Meldepflicht (PAVO), wird auf beiden Seiten als konstruktiv und sinnvoll erachtet.

Im Frühjahr fanden an drei Abenden Intervisionen für Betreuungspersonen statt. An diesen Sitzungen wurden zielgerichtete und lösungsorientierte Methoden zur Bearbeitung von Anliegen und Fragen aus dem Betreuungsalltag gemacht. Die Sitzungen verliefen strukturiert und moderiert. Dabei brachten sich die Betreuungspersonen aktiv mit eigenen Fallbeispielen ein und stellten gegenseitig ihre Erfahrungen, Perspektiven und Kenntnisse zur Verfügung.

Im September durften wir die Betreuungspersonen zum Thema Ermutigung einladen. Diese Weiterbildung wurde von vielen Betreuungspersonen besucht. Der Abend wurde durch unsere Vermittlung, Petra Jenny vorbereitet, organisiert und durchgeführt. Petra Jenny befindet sich seit Januar 2017, in der Ausbildung zur Erziehungsberaterin, am Alfred Adler Institut in Zürich und ist deshalb bestens gerüstet, um solche Weiterbildungen qualifiziert durchzuführen.

Im Jahr 2020 werden wir zur Qualitätssicherung wiederum durchs ganze Jahr Intervisionen mit Petra Jenny und Melanie Kistler anbieten. Im Herbst findet ein Weiterbildungsabend zu einem fachspezifischen Thema statt.

Im Jahr 2019 durften wir vier neue Tagesfamilien rekrutieren. In einzelnen Gemeinden sind wir nach wie vor auf der Suche nach geeigneten Betreuungspersonen.

Seit gut einem Jahr arbeiten wir nun in den eigenen Räumlichkeiten im Revier in Ennenda, was sich sehr bewährt hat.

Der Vorstand traf sich periodisch zu Sitzungen. Leider musste sich im Verlauf des Jahres unser Co-Präsident Heini Knöpfel, aus gesundheitlichen Gründen aus dem Vorstand zurückziehen, was wir sehr bedauern. Trotzdem wurden alle anfallenden Arbeiten fristgerecht bearbeitet.

Die Vernetzung auf Vorstands- und Vermittlungsebene, ist innerhalb und ausserhalb des Kantons sehr wichtig.

Wir danken allen Tagesfamilien, Eltern dem ganzen Vorstand und den zuständigen Behörden für das Vertrauen und die konstruktive Zusammenarbeit. Für das nächste Vereinsjahr, werden wir weiterhin motiviert und engagiert die Arbeit für unsere vielen verschiedenen Anspruchsgruppen in Angriff nehmen.

Melanie Kistler-Landolt Co-Präsidentin
Petra Jenny (Vermittlung)

Februar 2020

Tagesfamilien in Zahlen 2019

Die Anzahl der Betreuungsstunden ist im Jahr 2019 leicht gestiegen auf 18'705. Übers ganze Jahr wurden 91 Kinder betreut. Es wurden neue Tagesfamilien abgeklärt und mit 4 neuen Tagesmüttern ein Arbeitsvertrag abgeschlossen.

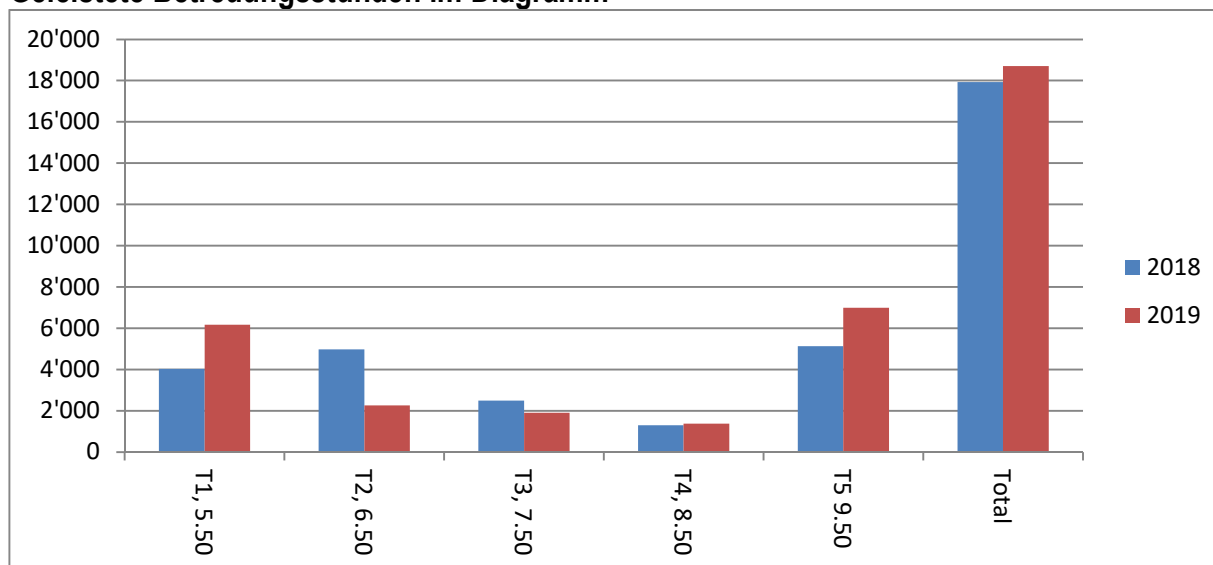
In diesem Jahr stiegen die geleisteten Betreuungsstunden im tiefsten und im höchsten Tarif stark an, im tiefsten Tarif von 22 auf 33% und im höchsten Tarif von 29 auf 37%. Während Tarif 2 und 3 sanken und Tarif 4 sich in ähnlichem Rahmen bewegt wie im Jahr zuvor.

Auch im Jahr 2019 erhielten wir wieder die Unterstützung durch alle drei Gemeinden des Kantons. Zudem wurde der Tagesfamilienverein durch einige Spenden getragen.

Das in den Verein gesetzte Vertrauen bestätigt das Bestreben, neben Krippen und Tagesstrukturen als Tagesfamilienverein einen wertvollen Beitrag zur familienergänzenden Kinderbetreuung zu leisten.

Sechs unserer Tagesmütter sind mit dem Prädikat Tageseltern Plus ausgezeichnet. Die Auszeichnung „Tagesmutter / Tagesvater plus+“ zeigt den Einsatz der Tageseltern, ein Mehr an Bildung und einen Mindestumfang an Betreuungspraxis auszuweisen. „Tagesmutter / Tagesvater plus+“ soll zu einem Qualitätsstandard gegenüber den Partnern (Eltern, Fachstellen, Behörden) werden. Es freut den Verein, dass bereits so viele Tagesmütter sich für diese Auszeichnung interessieren, obwohl diese momentan noch nicht lohnwirksam ist.

Geleistete Betreuungsstunden im Diagramm



Geleistete Betreuungsstunden in Zahlen

Total	2018 Total	2018 in %	2018 Total	2018 In %
T1, 5.50	4'028	22%	6'139	33%
T2, 6.50	4'974	28%	2'261	12%
T3, 7.50	2'493	14%	1'898	10%
T4, 8.50	1'306	7%	1'383	8%
T5, 9.50	5'134	29%	6'993	37%
Total	17'935	100%	18'705	100%

Betreuungsstunden pro Gemeinde

	Anzahl Betreuungsstunden	Prozentualer Anteil
Glarus Nord	8'628	46%
Glarus	5'823	31%
Glarus Süd	4'254	23%
Total	18'705	100%

Anzahl betreute Kinder pro Gemeinde

Januar – Dezember 2019		Tarif1 SD*	Tarif1	Tarif2	Tarif3	Tarif4	Tarif5
Anzahl Kinder Glarus Nord	46	3	7	13	9	0	17
Anzahl Kinder Glarus	26	1	9	1	1	3	12
Anzahl Kinder Glarus Süd	19	0	4	3	3	3	6
Total	91	4	20	17	13	6	35

*Durch Sozialdienst begleitete Betreuungsverhältnisse. Zahlen sind im Total T1 enthalten.

Betreuung Säuglinge pro Gemeinden (Kinder bis 18 Monate)

	Säuglinge
Glarus Nord	10
Glarus	3
Glarus Süd	2
Total	15

Markus Jacober, Näfels
Alice Keller, Glarus

Revisionsbericht

zuhanden der

Hauptversammlung

vom 13. März 2020

des Vereins Tagesfamilien Glarnerland

Jahresrechnung 2019

Sehr geehrte Frau Präsidentin
Sehr geehrter Herr Präsident
Sehr geehrte Vorstandsmitglieder

Auftragsgemäss haben wir die auf den 31. Dezember 2019 abgeschlossene Jahresrechnung (umfassend die Zeitperiode vom 01. Januar bis 31. Dezember 2019) im Sinne der gesetzlichen Vorschriften geprüft.

Wir haben festgestellt, dass

- die Bilanz und die Erfolgsrechnung mit der Buchhaltung übereinstimmt;
- die Buchhaltung ordnungsgemäss geführt ist;
- bei der Darstellung der Vermögenslage und des Geschäftsergebnisses die gesetzlichen Bewertungsgrundsätze sowie die Vorschriften der Statuten eingehalten sind.

Aufgrund der Ergebnisse unserer Prüfung empfehlen wir, die vorliegende Jahresrechnung mit einem **Gewinn von Fr. 5'975.41** zu genehmigen. Das Vereinsvermögen des Vereins beträgt **Fr. 114'432.52**.

Der KassiererIn Franziska Gallati sei, mit dem besten Dank für Ihre umfangreiche und gut geleistete Arbeit, Entlastung zu erteilen.

Freundliche Grüsse

Die Rechnungsrevisoren:


Markus Jacober

Alice Keller 

Näfels, 19. Februar 2020

Jahresrechnung 2019

Konto-Nr.	Beschreibung	CHF	CHF	CHF
5001	Entschädigung Betreuung (brutto)	138'125.86		
5002	Verpflegung und Spesen Kind	16'771.90		
5004	Entschädigung Weiterbildung	2'155.00		
5006	Infrastrukturbeitrag	9'355.81		
5050	Leistungen Sozialversicherungen	-2'003.30	164'405.27	
5111	Entschädigung Vermittlung	21'374.23		
5112	Entschädigung Inkasso	7'467.76		
5113	Entschädigung Vorstand	1'111.63		
5114	Entschädigung Präsidium	500.00	30'453.62	
5700	AHV/ALV/IV/FaK/EO	13'452.30	13'452.30	
5751	Unfallversicherungen (UVG)	2'262.20		
5752	Krankentaggeldversicherung (KTG)	1'607.15	3'870.05	
5800	Reisespesen	663.60		
5810	Ausbildungen/Weiterbildungen	336.35	999.95	
6300	Sachversicherungen (Haftpflicht)	158.20	158.20	
6500	Büromaterial, Drucksachen	2'140.95		
6510	Porti, Telefonkosten	2'305.30		
6511	Informatikaufwand	1'398.09		
6512	Werbung, Flyer	583.20		
6520	Beiträge, Spenden	1'029.35		
6540	Bürokosten	2'978.50		
6570	Geschenke, Vergabungen	138.25	10'573.64	
6700	div. Unkosten	73.30		
6705	Rundungsdifferenz	-0.89		
6710	Anlässe	339.30	411.71	
6940	Spesenaufwand Bank	185.60	185.60	
	Total Aufwand		224'510.34	
3100	Erträge Elternrechnungen	156'286.03		
3105	Erträge Soz.Dienst-Rechnungen	13'383.85		
3120	Erträge Bearbeitungsgebühr	1'900.00		
3135	Erträge Jahresberichte KESB	5'880.00	177'449.88	
3350	Delkredereveränderungen	900.00	900.00	
3420	Leistungsvereinbarung Kanton GL	25'000.00		
3430	Leistungsvereinbarung Gemeinde Glarus Süd	5'000.00		
3440	Unterstützung Gemeinde Glarus	6'250.00		
3450	Vereinbarung Gemeinde Glarus Nord	9'000.00	45'250.00	
3500	Spenden	620.20		
3510	Sponsorbeiträge	500.00	1'120.20	
6950	Zinsertrag Bank	13.97	13.97	
7502	Auflösung Rückstellung	5'751.70	5'751.70	
8000	Abschluss	-5'975.41	-5'975.41	
	Total Ertrag		224'510.34	
	Gewinn			5'975.41

Ennenda, 19.02.2020

Bilanz /Agenda

Bilanz		
1020	Raiffeisen CH02 8103 1000 0043 9436 7	126'865.07
1110	Debitoren	18'384.10
1120	Delkredere	-2'800.00
1300	Aktive Rechnungsabgrenzung TA	33.30
2300	Passive Rechnungsabgrenzung TP	3.368.35
2690	Rückstellungen Personalausbau	4'500.00
2691	Rückstellungen Aus- und Weiterbildung	5'000.00
2692	Rückstellungen Infrastruktur	2'248.30
2693	Rückstellung Mitarbeiteranlässe	7'933.30
2694	Rückstellung Lohnerhöhung Tageseltern	5'000.00
2800	Vereinsvermögen	114'432.52
		<hr/>
		142'482.47 142'482.47

Ennenda, 19.02.2020

**Unsere Bankverbindung:
Raiffeisenbank Glarnerland, 8752 Näfels**

**CH02 8103 1000 0043 9436 7
Tagesfamilien Glarnerland
Hintere Villastr. 4
8755 Ennenda**

Agenda 2020

Kibesuisse Tageseltern-Grundausbildung

Uznach März/April 2020
Wil April/Mai 2020
St. Gallen Juni/August 2020
Landquart August - November 2020
Weinfelden November 2020

Genauere Kursdaten und Zeiten sind zu finden unter:

www.kibesuisse.ch/verband/weiterbildung/ausbilden/grundbildung-tageseltern-ostschweiz.html

Kibesuisse Weiterbildungskurse

Ein vielfältiges Angebot an Kursen ist zu finden unter:

www.kibesuisse.ch/verband/weiterbildung.html

Interne Weiterbildung Tagesfamilien Glarnerland

19.00 Uhr

17. März 2020 Intervision Melanie Kistler, Petra Jenny
13. Mai 2020 Intervision Melanie Kistler, Petra Jenny
27. August 2020 Intervision Melanie Kistler, Petra Jenny
27. Oktober 2020 Intervision Melanie Kistler, Petra Jenny
Sept./Okt. 2020 Weiterbildung, Details folgen

Glarner
Gemeinnützige

- Glarner Gemeinnützige
 - Evangelisch-Reformierte Landeskirche des Kantons Glarus „Kollekte“
 - Frauen für Frauen, Glarus
-

- Raiffeisenbank Glarnerland

RAIFFEISEN

Schlusswort

